

Instrukcja obsługi

Ion Wallbox Basic
Ion Wallbox Key
Ion Wallbox Basic Protect
Ion Wallbox Key Protect

Ion Wallbox Basic
Ion Wallbox Key
Ion Wallbox Basic Protect
Ion Wallbox Key Protect

Instrukcja obsługi

Spis treści

1	Informacje dotyczące niniejszej instrukcji	5
1.1	Grupa docelowa	5
1.2	Znaczenie niniejszej instrukcji.	5
1.3	Rodzaje wskazówek ostrzegawczych.	5
1.4	Objaśnienie symboli	6
1.5	Obowiązujące normy	6
1.6	Inne obowiązujące dokumenty	6
2	Użytkowanie zgodnie z przeznaczeniem	6
3	Bezpieczeństwo	6
3.1	Ogólne wskazówki bezpieczeństwa	6
3.2	Etykiety bezpieczeństwa	7
4	Przegląd dostępnych modeli.	8
4.1	Osprzęt	9
4.2	Opis produktu	9
4.3	Sygnalizacja stanu LED.	10
5	Montaż i instalacja	11
6	Ładowanie pojazdu elektrycznego	11
7	Czyszczenie ładowarki Wallbox	14
8	Usuwanie błędów	14
9	Konserwacja ładowarki Wallbox.	15
9.1	Kontrola działania	15
10	Demontaż ładowarki Wallbox	15
11	Utylizacja ładowarki Wallbox.	15
12	FAQ – Często zadawane pytania.	16
13	Dane techniczne	17

1 Informacje dotyczące niniejszej instrukcji

1.1 Grupa docelowa

Niniejsza instrukcja opisuje sposób ładowania pojazdu elektrycznego za pomocą Ion Wallbox firmy OBO. Instrukcja jest skierowana do użytkowników Ion Wallbox Basic, Key, Basic Protect i Key Protect.

1.2 Znaczenie niniejszej instrukcji

Instrukcja jest zgodna z normami obowiązującymi w chwili jej opracowania (luty 2022).

Przed rozpoczęciem użytkowania ładowarki Wallbox uważnie przeczytać instrukcję. Za szkody powstałe na skutek nieprzestrzegania niniejszej instrukcji nie ponosimy odpowiedzialności.

Rysunki mają jedynie charakter poglądowy. Rezultaty montażu mogą się różnić wyglądem.



Cała dokumentacja dostarczona z produktem musi być przechowywana w łatwo dostępnym miejscu tak, aby była do dyspozycji w razie konieczności uzyskania informacji.

Aktualną wersję instrukcji obsługi można wywołać za pomocą kodu QR umieszczonego na ładowarce Wallbox.

1.3 Rodzaje wskazówek ostrzegawczych



Rodzaj zagrożenia!

Wskazuje niebezpieczną sytuację. Nieprzestrzeganie tej wskazówki bezpieczeństwa może spowodować śmierć lub poważny uszczerbek na zdrowiu.



Rodzaj zagrożenia!

Wskazuje niebezpieczną sytuację. Nieprzestrzeganie tej wskazówki bezpieczeństwa może pociągać za sobą śmierć lub poważny uszczerbek na zdrowiu.



Rodzaj zagrożenia!

Wskazuje niebezpieczną sytuację. Nieprzestrzeganie tej wskazówki bezpieczeństwa może pociągać za sobą średni i lekki uszczerbek na zdrowiu.

UWAGA

Rodzaj zagrożenia!

Wskazuje niebezpieczną sytuację. Nieprzestrzeganie tej wskazówki bezpieczeństwa może pociągać za sobą szkody materialne, rzeczowe produktu i w jego otoczeniu.

Wskazówka! *Wskazuje na ważne wskazówki i porady.*

1.4 **Objaśnienie symboli**

Objaśnienie używanych symboli:



Prawidłowe zastosowanie



Nieprawidłowe zastosowanie

1.5 **Obowiązujące normy**

– IEC 61851-1

– IEC 62196-2

1.6 **Inne obowiązujące dokumenty**

– Deklaracja zgodności

– Instrukcja montażu ładowarek Ion Wallbox (dla elektryków)

2 **Użytkowanie zgodnie z przeznaczeniem**

Ładowarka Ion Wallbox stanowi pojedynczy punkt ładowania, wyłącznie do ładowania pojazdów elektrycznych na obszarach prywatnych z ograniczonym dostępem, np. na prywatnych posesjach. Ładowarka nadaje się wyłącznie do montażu na stałe na ścianach, we wnętrzach lub w zabezpieczonych obszarach zewnętrznych. Ładowanie następuje zgodnie z Mode 3 według IEC 61851-1, z użyciem wtyczki typu 2 do ładowania jednofazowych, dwufazowych i trójfazowych pojazdów elektrycznych prądem 11 kW/16 A (ustawienie fabryczne).

Ładowanie pojazdów elektrycznych z akumulatorami wydzielającymi gaz jest niedozwolone.

Do zastosowań innych niż opisane ładowarka Wallbox nie jest przewidziana. Przy stosowaniu ładowarki Wallbox w innym celu wygasają wszelkie roszczenia z tytułu gwarancji, rękojmi i odszkodowawcze.

3 **Bezpieczeństwo**

3.1 **Ogólne wskazówki bezpieczeństwa**

Należy przestrzegać następujących ogólnych wskazówek bezpieczeństwa:

- Kontakt z prądem elektrycznym może prowadzić do porażenia elektrycznego. Otwieranie obudowy ładowarki Wallbox i prace elektrotechniczne mogą być przeprowadzane tylko przez wykwalifikowanych elektryków.
- Jeśli urządzenie jest wadliwe lub uszkodzone, może to prowadzić do pożaru lub do obrażeń u osób, spowodowanych porażeniem prądem. Używać tylko urządzeń w dobrym stanie technicznym. W razie wykrycia wad lub uszkodzeń należy wyłączyć/odłączyć od prądu ładowarkę Wallbox za pomocą bezpiecznika w domowej instalacji elektrycznej.
- Nie pozwalać dzieciom ani zwierzętom zbliżać się do instalacji.
- Osoby z rozrusznikami serca lub defibrylatorami nie mogą pracować przy systemie ładowania i jego wyposażeniu (np. wykonywać konserwacji lub usuwania usterek) ani przy nich przebywać.

3.2 Etykiety bezpieczeństwa

Lista umieszczonych na urządzeniu etykiet bezpieczeństwa i ich znaczenie:



Zagrożenie spowodowane przez napięcie elektryczne!

Przed rozpoczęciem prac na urządzeniu odłączyć je od zasilania.



Wykwalifikowani elektrycy!

Montaż i podłączenie urządzenia mogą być przeprowadzane wyłącznie przez uprawnione do tego osoby.

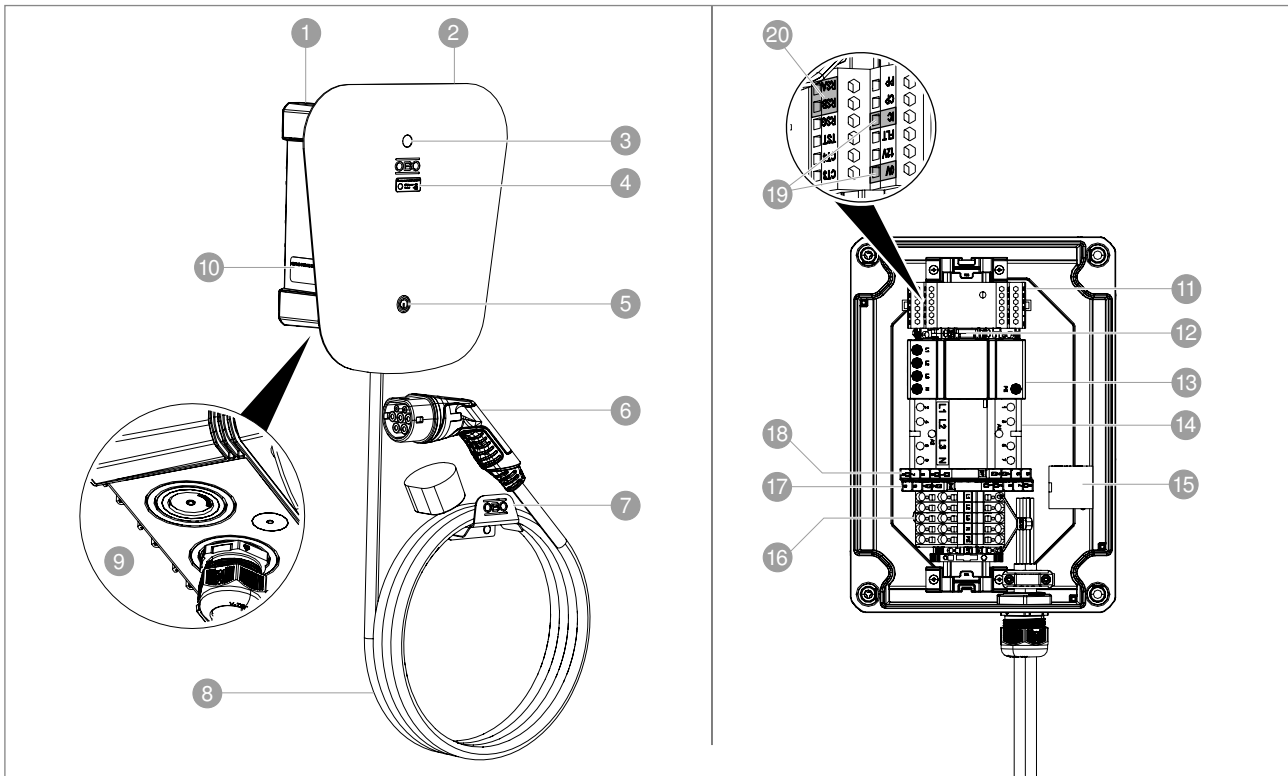


Poziom ochrony!

Urządzenie odpowiada poziomowi ochrony 1 wg PN-EN 61140.

4 Przegląd dostępnych modeli

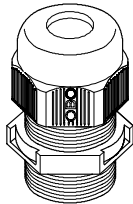
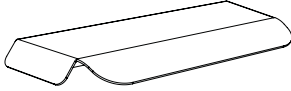
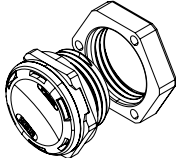
Seria Ion Wallbox obejmuje 4 różne modele. Zależnie od modelu, ładowarki Wallbox mają różne cechy.



Element/Wallbox		Ion Wallbox Basic	Ion Wallbox Key	Ion Wallbox Basic Protect	Ion Wallbox Key Protect
1	Wallbox	✓	✓	✓	✓
2	Ostona przednia	✓	✓	✓	✓
3	Dioda stanu ładowarki Wallbox	✓	✓	✓	✓
4	Dioda stanu ochrony przeciwprzepięciowej	✗	✗	✓	✓
5	Przełącznik wł./wyl. bez autoryzacji	✓	✗	✓	✗
	Przełącznik wł./wyl. z autoryzacją (przełącznik kluczykowy)	✗	✓	✗	✓
6	Wtyk ładowania typ 2	✓	✓	✓	✓
7	Uchwyt ścienny dla kabla ładowania	✓	✓	✓	✓
8	Kabel ładowania 5 m	✓	✓	✓	✓
9	Wprowadzenie przewodu zasilającego	✓	✓	✓	✓
10	Tabliczka znamionowa ładowarki Ion Wallbox z kodem QR	✓	✓	✓	✓
11	Sterownik ładowania Mode 3	✓	✓	✓	✓
12	Bezpiecznik topikowy 1 A 250 VAC 5x20	✓	✓	✓	✓
13	Ochrona przeciwprzepięciowa, ogranicznik V10 Compact	✗	✗	✓	✓
14	Zabezpieczenie	✓	✓	✓	✓
15	Monitorowanie prądu uszkodzeniowego DC	✓	✓	✓	✓
16	Złącza	✓	✓	✓	✓
17	Ochrona przeciwprzepięciowa dla teleinformatyki MDP 5 V	✗	✗	✓	✓

Element/Wallbox	Ion Wallbox Basic	Ion Wallbox Key	Ion Wallbox Basic Protect	Ion Wallbox Key Protect
18 Ochrona przeciwprzepięciowa dla teleinformatyki MDP 12 V	✗	✗	✓	✓
19 Bezpotencjałowy styk wyzwalający (np. do instalacji fotowoltaicznych, do sterowników zdalnego zarządzania mocą)	✓	✓	✓	✓
20 Interfejs Modbus RTU (np. do podłączania do sterowania zewnętrznego)	✓	✓	✓	✓

4.1 Osprzęt

Rysunek	Opis	Nr kat.
	Dławik kablowy M25/M32 dla przewodu zasilającego i dławik kablowy M12 dla przewodu danych.	Zawarte w zakresie dostawy
	Zadaszenie ochronne dla Wallbox Basic/Key	Dostępne oddzielnie: 6570105
	Zadaszenie ochronne dla Wallbox Basic Protect/Key Protect	Dostępne oddzielnie: 6570107
	Element wyrównujący ciśnienie M20	Dostarczany razem z zadaszeniem ochronnym, również dostępny oddzielnie: 2034680

4.2 Opis produktu


Ładowarki Ion Wallbox służą do ładowania pojazdów elektrycznych na posesjach prywatnych, jako pojedynczy punkt ładowania. Ładowarki Wallbox mają następujące funkcje i cechy wyposażenia:

- Ładowanie zgodnie z Mode 3 według IEC 61851-1
- Kabel ładowania 5 m z wtykiem ładowania typu 2
- ładowanie jedno-, dwu- lub trójfazowe
- nadaje się do sieci TN i TT
- zintegrowane monitorowanie temperatury
- monitorowanie prądu uszkodzeniowego DC
- informacje o statusie za pomocą wskaźnika LED
- opcjonalnie z przełącznikiem kluczykowym do autoryzacji
- opcjonalnie z pasującym zabezpieczeniem przeciwprzepięciowym
- z uchwytem kablowym
- okablowane i gotowe do podłączenia
- bezpotencjałowy styk wyzwalający, np. do instalacji fotowoltaicznych, do sterowników zdalnego zarządzania mocą
- ograniczeniem mocy ładowania do zadanej wartości, ustawienie fa-

bryczne 11 kW, maksymalna moc 22 kW

- protokół Modbus RTU przez interfejs RS-485 dla komunikacji dwukierunkowej

4.3 Sygnalizacja stanu LED

Wskazanie LED	Opis	Znaczenie
	niebieskie, pulsujące	gotowość do ładowania, można podłączyć pojazd
	niebieskie ciągłe	połączono z pojazdem, ale proces ładowania nie zaczął się lub się zakończył
	zielone, ciągłe	trwa ładowanie pojazdu
	czerwone, pulsujące	błąd, proces ładowania przerwany
	brak światła	urządzenie wyłączone

Tab. 1: Sygnalizacja stanu LED

5 Montaż i instalacja



Ładowarka Wallbox może być instalowana i podłączana, otwierana i modyfikowana tylko przez wykwalifikowanego elektryka.

Odpowiednie instrukcje montażu i instalacji dla elektryków są dołączone do produktu.

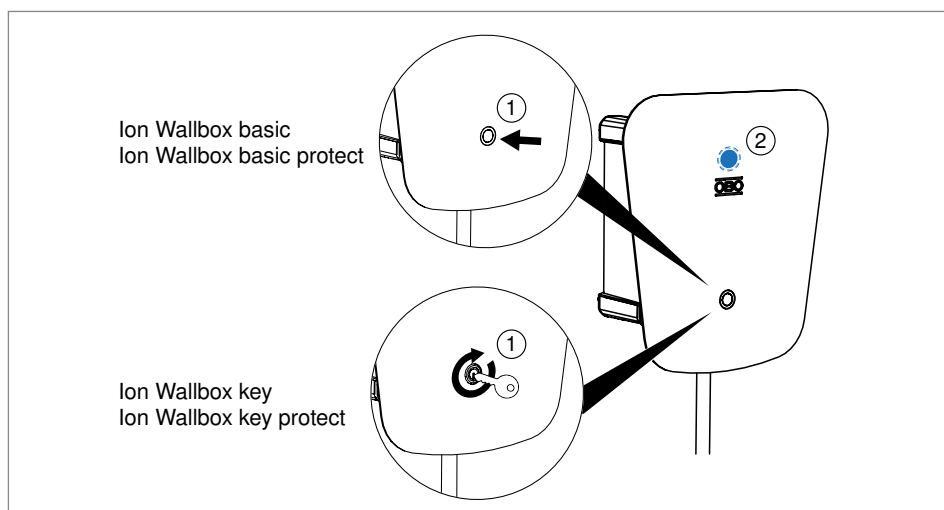
6 Ładowanie pojazdu elektrycznego



Niebezpieczeństwo porażenia prądem!

Jeśli urządzenie jest wadliwe lub uszkodzone, może to prowadzić do pożaru lub do obrażeń u osób, spowodowanych porażeniem prądem. Używać do ładowania pojazdów tylko urządzeń w nienagannym stanie technicznym. Nie dotykać pinów kabla ładowania.

Wskazówka! *Jeśli temperatura ładowarki Wallbox wzrośnie powyżej 60 °C, proces ładowania jest automatycznie przerywany do czasu, aż ładowarka Wallbox ostygnie do temperatury poniżej 40 °C.*



Rys. 1: Włączanie ładowarki Wallbox

1. Włączyć ładowarkę Wallbox za pomocą włącznika/wyłącznika lub przełącznika kluczykowego ①.
→ Dioda stanu miga na niebiesko ②.



Niebezpieczeństwo potknięcia!

Leżący wokół urządzenia kabel ładowania stwarza ryzyko potknięcia. Dzieci nie mogą przebywać w pobliżu ładowanego pojazdu elektrycznego. Po zakończeniu ładowania umieścić kabel w uchwycie kablowym.

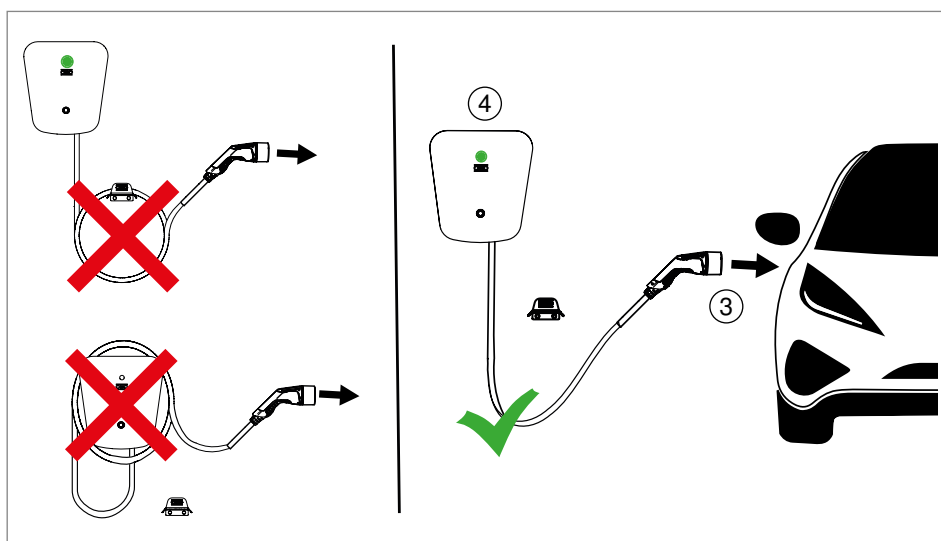
2. Całkowicie rozwinąć kabel ładowania.
3. Zdjąć nasadkę ochronną z wtyku ładowania.

UWAGA

Uszkodzenie kabla ładowania/wtyku ładowania!

Kabel ładowania nie może być naprężony. Pojazd parkować na tyle blisko ładowarki Wallbox, aby kabel ładowania nie był naprężony. Nie wolno

używać wtyków adapterowych ani przedłużaczy.



Rys. 2: Ładowanie pojazdu elektrycznego

4. Podłączyć wtyk ładowania do pojazdu elektrycznego ③.
→ Dioda stanu świeci światłem ciągłym na niebiesko.

UWAGA

Uszkodzenie ładowarki Wallbox!

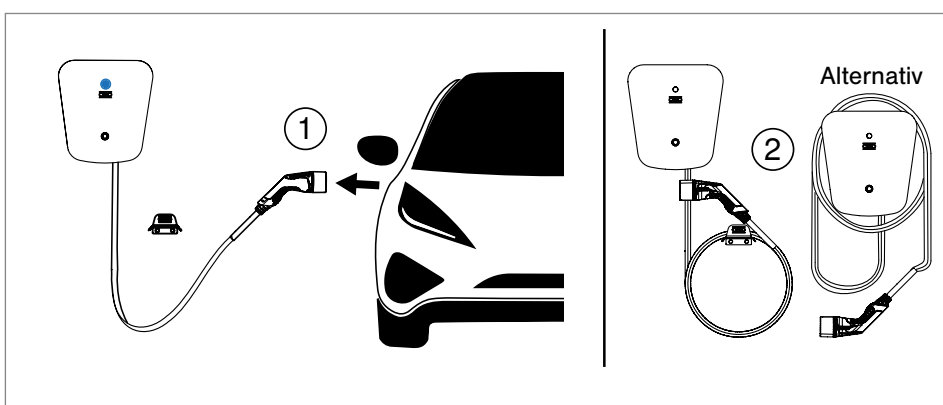
W trakcie procesu ładowania nie wolno wielokrotnie włączać/wyłączać ładowarki Wallbox za pomocą przełącznika wł./wył. lub przełącznika kłuczykowego. Proces ładowania zawsze rozpoczynać, przerywać i kończyć za pomocą funkcji pojazdu elektrycznego.

UWAGA

Uszkodzenie ładowarki Wallbox!

Podczas procesu ładowania nie wolno przemieszczać pojazdu.

5. Rozpocząć proces ładowania w pojeździe.
→ Dioda stanu świeci światłem ciągłym na zielono ④, słysząc kliknięcie.



Rys. 3: Kończenie procesu ładowania

Wskazówka! *Proces ładowania zostaje automatycznie zakończony przez pojazd. Dioda stanu ponownie świeci światłem ciągłym na niebiesko.*

6. Odłączyć wtyk ładowania od pojazdu ① i ponownie nałożyć nasadkę

ochronną.

7. Nawinąć kabel ładowania na uchwyt kablowy bez zaginania ②.

Opcjonalnie

8. Wyłączyć ładowarkę Wallbox za pomocą przełącznika wł./wył., aby uniknąć zużycia prądu w trybie czuwania.

7 Czyszczenie ładowarki Wallbox

UWAGA

Szkody rzeczowe!

Ścierne środki czyszczące lub gąbki mogą powodować uszkodzenie obudowy ładowarki Wallbox. Do czyszczenia ładowarki Wallbox nie używać agresywnych środków czyszczących ani rozpuszczalników, gąbek ani wody pod ciśnieniem.

- Powierzchnię ładowarki Wallbox można starannie oczyścić suchą ściereczką.
- Do usuwania silniejszych zanieczyszczeń użyć zwilżonej i dobrze wyciśniętej ściereczki.

8 Usuwanie błędów

Błąd	Możliwa przyczyna	Możliwości usuwania usterek
Dioda stanu nie świeci	Ładowarka Wallbox nie jest włączona.	Włączyć ładowarkę Wallbox za pomocą włącznika/wyłącznika lub przełącznika kluczykowego.
	Ładowarka Wallbox nie jest podłączona do zasilania.	Sprawdzić wyłącznik różnicowoprądowy/bezpiecznik.
	Ładowarka Wallbox jest przegrzana.	Odłączyć kabel ładowania od pojazdu, wyłączyć ładowarkę Wallbox za pomocą włącznika/wyłącznika lub wyciągnąć przełącznik kluczykowy. Po 2 godzinach ponownie uruchomić proces ładowania.
	Ładowarka Wallbox jest uszkodzona.	Skontaktować się z elektrykiem/instalatorem.
	Zadziałał bezpiecznik topikowy.	Skontaktować się z elektrykiem/instalatorem.
Dioda stanu świeci światłem ciągłym na czerwono	Proces ładowania jest przerwany. Ładowarka Wallbox wymaga przewietrzenia.	Odłączyć kabel ładowania od pojazdu. Zapewnić dostateczną wentylację.
Dioda stanu miga powoli na czerwono	Występuje błąd systemu lub nieprawidłowa komunikacja z pojazdem.	Skontaktować się z elektrykiem/instalatorem.
Dioda stanu miga szybko na czerwono	Wykryto prąd uszkodzeniowy DC.	Błąd elektroniki po stronie pojazdu. Odłączyć kabel ładowania od pojazdu. Wyłączyć pojazd. Wyłączyć ładowarkę Wallbox. Ponownie uruchomić proces ładowania. Jeśli błąd nadal występuje, skontaktować się z elektrykiem/instalatorem.
Dioda ogranicznika przepięć świeci na czerwono	Wbudowany ogranicznik przepięć V 10 Compact jest uszkodzony. Ładowarka Wallbox nadal działa, ale bez ochrony przeciwprzepięciowej.	Skontaktować się z elektrykiem/instalatorem.
Nieznany błąd	–	Wyłączyć ładowarkę Wallbox, wyłączyć bezpiecznik w instalacji domowej. Skontaktować się z elektrykiem/instalatorem.

9 Konserwacja ładowarki Wallbox

Dla bezpiecznej eksploatacji ładowarki Wallbox należy wykonać następujące prace konserwacyjne i kontrolne:

Kontrola/konserwacja	Interwał	Przeprowadzona przez
Kontrola wzrokowa/kontrola prawidłowego działania	W trakcie użytkowania	Operator/użytkownik
Kontrola działania wyłącznika różnicowoprądowego	Co pół roku	Elektryk
Badanie izolacji kabla ładowania*	Co pół roku	Elektryk
Kontrola zgodnie z przepisami DGUV 3/VDE 0105-100 (norma niemiecka)	Co roku lub w przypadku zmian w instalacji	Elektryk

*W przypadku wariantów Ion Wallbox Basic Protect oraz Ion Wallbox Key Protect przed kontrolą należy odłączyć zamontowaną w ładowarce Wallbox ochronę przeciwprzebieciową.

9.1 Kontrola działania

Niezakłócone działanie ładowarki Wallbox można sprawdzić na podstawie następującej sekwencji:

1. Włączyć ładowarkę Wallbox.
→ Dioda stanu miga na niebiesko.
2. Połączyć wtyk ładowania z pojazdem.
→ Dioda stanu świeci światłem ciągłym na niebiesko.
3. Rozpocząć proces ładowania w pojeździe.
→ Dioda LED stanu świeci światłem ciągłym na zielono, słychać kliknięcie.
4. Kończenie procesu ładowania przez pojazd.
→ Dioda stanu świeci światłem ciągłym na niebiesko.
5. Odłączyć wtyk ładowania od pojazdu.
→ Dioda stanu miga na niebiesko.



10 Demontaż ładowarki Wallbox

Ładowarka Wallbox może być demontowana tylko przez wykwalifikowanego elektryka.

11 Utylizacja ładowarki Wallbox



Przestrzegać lokalnych przepisów w zakresie utylizacji odpadów.

- Produkt: jak złom elektryczny
- Opakowanie: jak śmieci z gospodarstwa domowego

12 FAQ – Często zadawane pytania

1. Czy użytkownik może sam montować ładowarkę Ion Wallbox?

→ Nie, instalacja elektryczna ładowarki Ion Wallbox może być przeprowadzana wyłącznie przez wykwalifikowanego elektryka. Tylko wtedy zagwarantowana jest bezpieczna praca pod względem elektrycznym.

2. Jak należy zabezpieczyć elektrycznie ładowarkę Ion Wallbox?

→ Ładowarkę Ion Wallbox należy zabezpieczyć w instalacji domowej na wszystkich biegunach. Należy przestrzegać wszystkich krajowych przepisów dotyczących eksploatacji urządzeń elektrycznych .

3. Czy można zasilać ładowarkę Ion Wallbox również jednofazowo?

→ Tak, zasadniczo każdy model ładowarki Ion Wallbox można zasilać również jednofazowo.

4. Ładowarka Ion Wallbox nie działa (brak świecenia diody LED). W jaki sposób określić błąd?

→ Skontrolować w instalacji domowej wyłącznik główny i wyłącznik różnicowoprądowy. Informacje na temat diody stanu patrz również „8 Usuwanie błędów” na stronie 14.

5. Moc ładowania ładowarki Ion Wallbox jest mniejsza niż oczekiwana. Jaka może być tego przyczyna?

→ Sprawdzić, czy w pojeździe jest ustawione ograniczenie mocy ładowania (patrz instrukcja obsługi ładowanego pojazdu).

13 Dane techniczne

	Wallbox Basic	Wallbox Key	Wallbox Basic Protect	Wallbox Key Protect
Wymiary [mm]	330x300x127 mm		370x340x136 mm	
Sposób montażu	Montaż ścienny			
Moc ładowania maks.	22 kW, 3-fazowa			
Prąd ładowania [A]	6...32 A			
Napięcie przyłączeniowe [V]	230/400 V			
Długość kabla ładowarki	5 m			
Wtyk ładowania	Typ 2			
Wyłącznik selektywny DC	6 mA			
Temperatura eksploatacji	-10°C... +50°C			
Liczba używalnych faz	maks. 3			
Maks. przekrój przewodu jednożyłowego/ cienkiej linki	10 mm ²			
Maks. przekrój przewodu z końcówką	6 mm ²			
Poziom ochrony ładowarki Wallbox	IP66			
Poziom ochrony kabla z nasadką ochronną	IP54			
Poziom ochrony kabla bez nasadki ochronnej	IP44			
Odporność na uderzenia	IK08			
Komunikacja	Protokół Modbus RTU przez interfejs RS-485			
Bezpotencjałowy styk wyzwalający	IC/0 V zamknięte: brak gotowości do pracy, ładowanie niemożliwe IC/0 V otwarte: gotowość do pracy, ładowanie możliwe			

OBO Bettermann Polska Sp. z o.o.
ul. Gierdziejewskiego 7 • 02-495 Warszawa
02-495 Warszawa
POLSKA

Biuro Obsługi Klienta
Tel. + 48 22 101 14 00 / + 48 22 101 14 10
E-mail: oferty@obo.pl

www.obo.pl

Building Connections

